

RAPPORT D'ACTIVITÉ
ET DÉVELOPPEMENT DURABLE
2017

Édito

> Chères Iséroises, chers Isérois,

Ce rapport d'activité et développement durable 2017 marque un nouveau point d'étape dans le cadre de la mise en œuvre de nos politiques et permet de les analyser sous le prisme de la responsabilité économique, sociale et environnementale qu'assume le Département avec force et conviction.

Nous gardons le cap en cherchant à faire progresser la prise en considération de l'environnement dans une logique de développement durable, c'est-à-dire en conciliant développement humain et économique.

L'an dernier, nous avons mis en avant **trois chantiers révélateurs** de nos engagements. Un an plus tard, des avancées notables démontrent l'efficacité de l'action départementale.

L'année 2017 a permis de **fédérer les acteurs de filières agricoles en Isère et de construire les premières fondations du pôle agro-alimentaire**. A terme, cet outil renforcera l'accès des consommateurs isérois aux circuits courts, et doit assurer aux producteurs locaux des débouchés commerciaux rémunérateurs.

Nous protégeons les espaces naturels sensibles, comme les poumons verts de l'Isère, en fédérant tous les acteurs du territoire. En 3 ans, nous obtenons des résultats encourageants : 14 sites supplémentaires labellisés et 3 fois plus de personnes accueillies par nos guides ENS.

Comme nous nous y étions engagés, le Département s'est doté **d'un Plan de réduction des émissions de gaz à effet de serre**, avec l'objectif de réduire ses émissions de l'ordre de 4 % d'ici à 2020. Agents du Département comme usagers ayant tout à gagner de cette dynamique vertueuse.

La préservation de l'environnement est un des piliers du développement durable au même titre que le développement économique et social. C'est bien cette équation, que le Département, garant des solidarités humaines et territoriales, vise à résoudre à travers l'ensemble de ses actions, dans un constant souci de servir l'intérêt général.

Vous souhaitant une bonne lecture,



Jean-Pierre BARBIER
Président du Département



Mise en œuvre du développement durable dans les actions et les politiques publiques

Le Département poursuit son engagement pour le Développement Durable et accentue ses actions en faveur de l'environnement, de l'air, du climat et de l'énergie.

Les modalités de leur mise en œuvre et l'atteinte des objectifs s'appuient sur une direction dédiée et sur la mission développement durable. Les actions conduites correspondent aux cinq finalités du Développement Durable. **La lutte contre le changement climatique et pour la protection de l'atmosphère** s'illustre particulièrement avec l'adoption, en décembre 2017, du Plan de réduction des émissions de Gaz à effet de serre dont une synthèse est jointe à ce document.

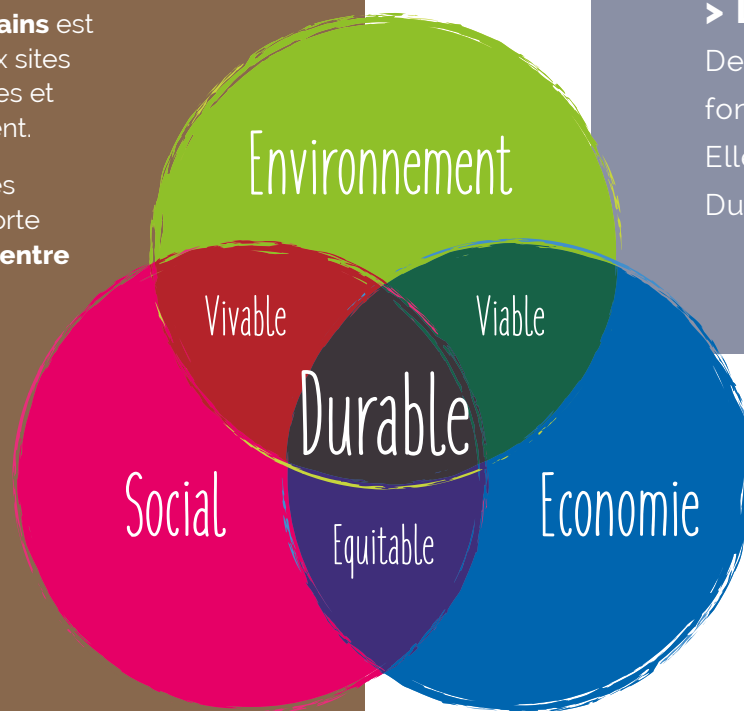
3277 hectares d'espaces naturels sensibles départementaux, 220 km de digues contribuent à **la préservation de la biodiversité et à la protection des milieux et des ressources.**

L'épanouissement de tous les êtres humains est enrichi par l'accès du public à de nombreux sites naturels sensibles, manifestations culturelles et pratiques sportives dans tout le département.

Le soutien accru au maintien des personnes âgées dans leur logement est une action forte de **la cohésion sociale et de la solidarité entre territoires et entre générations.**

La dynamique de développement suivant des modes de production et de consommation responsables est mise en œuvre particulièrement grâce à une meilleure identification des produits locaux, à la qualité de l'alimentation des collégiens, à une gestion du patrimoine plus attentive à l'économie des ressources et à l'origine des matériaux, à la qualité.

Notre collectivité garde son engagement : solidaire, responsable, pragmatique, à partir de réalisations concrètes, toujours à la recherche d'efficacité, de simplicité, d'adaptation dans toutes nos actions aux enjeux du développement durable.



> Les politiquesp. 6 à 47

20 politiques départementales ont été définies dans le cadre du projet d'administration, pour relancer l'économie locale, développer la culture et le tourisme, maintenir l'innovation et l'attractivité dans les territoires.

> Les ressources p. 48 à 63

Des ressources internes sont mobilisées pour le bon fonctionnement de l'institution et de son administration. Elles participent aux actions du Développement Durable.



Les politiques

> Enfance et famille	p. 8
> Autonomie	p. 10
> Actions de solidarité et d'insertion	p. 12
> Santé	p. 14
> Éducation	p. 16
> Jeunesse	p. 18
> Sport	p. 20
> Citoyenneté	p. 22
> Logement	p. 24
> Culture et patrimoine	p. 26
> Coopération internationale	p. 28
> Innovation et fonds européens	p. 29
> Développement et solidarité territoriale	p. 30
> Tourisme et montagne	p. 32
> Aménagement numérique du territoire	p. 34
> Foncier	p. 36
> Routes	p. 38
> Transports	p. 40
> Agriculture et forêt	p. 42
> Environnement	p. 44
> Eau	p. 46

POLITIQUE

Enfance et famille



CONTEXTE

> Une volonté de mettre l'enfant et sa famille au centre des interventions

> Une arrivée importante et en forte augmentation de mineurs non accompagnés



SANDRINE MARTIN-GRAND

vice-présidente chargée de la famille, de l'enfance et de la santé

NOS ENGAGEMENTS ▼

"Inscrire les enfants et leurs parents dans un accès au droit commun et assurer une continuité dans le parcours des enfants en mettant en place des accueils innovants et en développant le réseau primaire"

NOS RÉALISATIONS ▼

- > Mise en œuvre d'une réflexion multi partenariale au travers de groupes de travail pour faire évoluer l'offre d'accueil et d'accompagnement en protection de l'enfance
- > Formation des professionnels pour faire évoluer les pratiques professionnelles et inscrire l'accompagnement et la protection de l'enfant et sa famille dans un parcours de vie
- > Développement des capacités d'accueil par la création de mesures de soutien à domicile innovantes et de nouvelles places d'accueil

NOS ENGAGEMENTS ▼

"Définir de nouvelles orientations en matière de planification et d'éducation familiale et réaffirmer le pilotage départemental"

NOS RÉALISATIONS ▼

- > Réalisation d'une cartographie de l'offre existante pour déterminer le niveau de couverture des besoins afin d'assurer une équité sur l'ensemble du département par un redéploiement des moyens
- > Formation des professionnels des CPEF (Centres de Planification et d'Education Familiale) aux violences et à la protection de l'enfance

NOTRE ENGAGEMENT RSE ▼

"Améliorer la prise en compte des demandes de l'utilisateur en créant le dispositif EAJE (Equipement d'Accueil du Jeune Enfant)"



NOS RÉALISATIONS RSE ▼

- > Financement du pôle ressource handicap enfance jeunesse de l'Isère afin d'améliorer l'information des familles et le travail en réseau des professionnels
- > Soutien à la pérennité des structures et au développement des accueils spécifiques
- > Création de réunions départementales d'information collective pour les porteurs de projets de micro-crèches et de maisons d'assistantes maternelles

CHIFFRES CLÉS

→ **6 600**
jeunes pris en charge dans le cadre de la protection de l'enfance

→ **1 238**
jeunes étrangers se déclarant mineurs non accompagnés

→ **16 000**
personnes reçues en consultation médicale

et **12 000**
personnes reçues en entretien avec un conseiller conjugal dans les 26 CPEF de l'Isère

PERSPECTIVES 2018 DÉVELOPPEMENT DURABLE

- > Repenser les interventions en protection de l'enfance en développant des actions et des accueils innovants, ainsi qu'une régulation des places plus efficiente

POLITIQUE

Autonomie



CONTEXTE

> Déploiement de la loi d'adaptation de la société au vieillissement, notamment par un accompagnement des établissements médicaux sociaux et des services à domicile

> Renforcement d'un dialogue et d'échanges constructifs avec les partenaires du Département par la mise en place du comité départemental de la citoyenneté et de l'autonomie



LAURA BONNEFOY

vice-présidente chargée de la dépendance et des handicaps

NOS ENGAGEMENTS ▼

"L'hébergement de qualité des personnes âgées passe par un accompagnement attentif des établissements et services médico-sociaux"

NOS RÉALISATIONS ▼

- > Un forfait dépendance favorable pour les établissements
- > Des aides financières augmentées et des accompagnements pour rénover les établissements

NOS ENGAGEMENTS ▼

"Les nombreux projets du secteur de l'autonomie doivent être partagés et doivent accompagner les évolutions sociétales de demain"

NOS RÉALISATIONS ▼

- > De nombreuses actions de prévention développées par la conférence des financeurs
- > La mise en place du comité départemental de la citoyenneté et de l'autonomie

NOTRE ENGAGEMENT RSE ▼

"Améliorer l'adaptation des logements pour les personnes en situation de perte d'autonomie: une enveloppe de 400 000 € consacrés à l'adaptation des logements privés et locatifs"



NOS RÉALISATIONS RSE ▼

- > 10 millions d'euros d'investissement pour rénover les établissements d'accueil pour personnes âgées (résidences autonomie, EHPAD (Etablissement d'Hébergement pour Personnes Agées Dépendantes))

CHIFFRES CLÉS

→ **+ de 80 000**
demandes de personnes
handicapées déposées
auprès de la Maison
Départementale de
l'Autonomie

→ **18 250**
bénéficiaires de l'Apa
à domicile

→ Un budget global de
356 M€

PERSPECTIVES 2018 DÉVELOPPEMENT DURABLE

- > Accompagnement des établissements pour favoriser des achats de produits d'alimentation locaux et bio



POLITIQUE

Actions de solidarité et d'insertion



CONTEXTE

> Une évolution des besoins et des types de personnes accueillies dans les services sociaux en lien avec le contexte économique et sociétal national qui évolue depuis plusieurs années

> Une baisse du nombre d'allocataires RSA depuis 6 trimestres, portant à 23 307 le nombre de foyers allocataires en Isère fin décembre 2017



ANNE GÉRIN

vice-présidente chargée des actions de solidarité et de l'insertion

NOS ENGAGEMENTS ▼

"Redonner du sens aux professionnels de l'action sociale polyvalente dans l'exercice de leur mission en redéfinissant le cœur de métier de l'action sociale départementale"

NOS RÉALISATIONS ▼

- > Réflexion avec les professionnels afin de définir un cadre d'action et de fonctionnement donné par l'institution fixant les missions et les limites des interventions sociales de polyvalence, afin de mieux répondre aux besoins des personnes accueillies
- > Partage avec d'autres Départements sur les évolutions des organisations des services d'action sociale polyvalente

NOS ENGAGEMENTS ▼

"Un programme départemental d'insertion vers l'emploi adapté aux attentes et aux demandes des allocataires du RSA"

NOS RÉALISATIONS ▼

- > Mise en place sur chacun des territoires du Département de l'ensemble des actions proposées dans le cadre du Programme Départemental d'Insertion vers l'Emploi (PDIE) pour offrir une couverture complète de l'offre d'insertion à tous les allocataires du RSA isérois, quel que soit leur lieu d'habitation
- > Elaboration d'une stratégie départementale pour l'insertion par l'activité économique destinée à apporter sur l'ensemble des territoires une offre d'insertion de qualité, diversifiée et économiquement solide

NOTRE ENGAGEMENT RSE ▼

"Expérimenter une action visant à inscrire les allocataires du RSA dans une démarche citoyenne leur permettant de valoriser des compétences et des savoir-être"

NOS RÉALISATIONS RSE ▼

- > 1 584 engagements citoyens ont été contractualisés en 2017, apportant une contribution à la vie collective (bénévolat, soutiens divers)
- > 10 624 allocataires RSA (orientés hors pôle emploi droit commun) ayant, fin 2017, un CER (contrat d'engagement réciproque) en cours ou échu depuis moins de 6 mois, soit un taux de contractualisation à 6 mois qui a doublé en 2 ans passant à 82,5 %

CHIFFRES CLÉS

→ 31 085 ménages reçus	→ 133,4 M€ dépensés pour l'allocation RSA, 6,4 M€ pour l'offre d'insertion, 2,8 M€ pour les contrats aidés	→ 1 300 allocataires RSA de moins en un an et demi	→ 767 recours administratifs liés au RSA et 78 recours contentieux traités
----------------------------------	--	--	--

PERSPECTIVES 2018 DÉVELOPPEMENT DURABLE

> Développer les partenariats avec les entreprises iséroises pour construire des parcours d'insertion professionnelle pour les allocataires du RSA, en lien avec les objectifs de responsabilité sociale des entreprises.

POLITIQUE

Santé



CONTEXTE

> Le Département, par convention ou habilitation avec l'Etat, propose aux Isérois des actions de santé publique : lutte contre la tuberculose, le VIH, les hépatites, les IST et vaccinations et dépistage des cancers

> Un médecin généraliste sur deux en Isère a plus de 55 ans et un quart des médecins généralistes a 60 ans ou plus



MAGALI GUILLOT
vice-présidente déléguée à la santé

NOS ENGAGEMENTS ▼

"Lutter contre la désertification médicale en Isère, c'est permettre à tous les Isérois, sur l'ensemble du territoire, d'avoir accès aux soins"

NOS RÉALISATIONS ▼

- > Une évolution de la cartographie passant de 146 à 346 le nombre de communes prioritaires
- > Une extension de la convention entre le Département, l'ARS, la faculté de Grenoble et la faculté de Lyon
- > Un partenariat renforcé avec le Conseil départemental de l'Ordre des Médecins et la filière Médecins de l'Union Régionale des Professionnels de Santé

NOS ENGAGEMENTS ▼

"Promouvoir la vaccination pour tous et proposer un dépistage du VIH, de l'hépatite et de la tuberculose pour les populations les plus à risque"

NOS RÉALISATIONS ▼

- > Dans le cadre de la lutte contre le VIH, les hépatites et les infections sexuellement transmissibles : 14 441 consultations médicales effectuées, 7 241 patients reçus
- > Dans le cadre de la lutte contre la tuberculose : 5 625 radiologies pulmonaires réalisées, 4 100 actes cliniques effectués, 117 enquêtes autour d'un cas réalisées
- > 50 321 mammographies et 49 986 tests de dépistage du cancer colorectal



NOTRE ENGAGEMENT RSE ▼

"Archiver numériquement les dossiers et proposer une offre de santé équitable sur le territoire"

NOS RÉALISATIONS RSE ▼

- > Informatisation des dossiers médicaux du Service Prévention et Santé Publique

CHIFFRES CLÉS

→ **115** actions collectives (dépistages et de l'information aux populations les plus à risque) :
2 800 personnes touchées

→ **32 632** doses vaccinales fournies aux centres vaccinateurs dont la PMI (Protection Maternelle et Infantile)

→ **4 M€** de budget pour la lutte contre la désertification médicale (aide à l'installation des médecins généralistes, bourses d'études aux internes, aides à la création de Maisons de Santé Pluridisciplinaires)

PERSPECTIVES 2018 DÉVELOPPEMENT DURABLE

- > Promouvoir la vaccination contre le cancer du col de l'utérus

POLITIQUE

Éducation



CONTEXTE

> Le Département assure l'équipement et le fonctionnement des 118 collèges publics et privés de l'Isère qui accueillent 65 000 élèves

> Il répond aux enjeux du numérique éducatif et fait de la restauration scolaire un levier de qualité et de responsabilisation des élèves



CATHY SIMON

vice-présidente chargée des collèges et des équipements scolaires

NOS ENGAGEMENTS ▼

"Développer le service public du numérique éducatif au travers d'outils performants et innovants, en lien avec les enjeux de la e-éducation"

NOS RÉALISATIONS ▼

- > Des collèges accompagnés dans le cadre du Plan numérique pour l'éducation qui développent de nouveaux usages et pratiques pédagogiques avec l'utilisation de tablettes numériques, tout en contribuant à la construction d'une citoyenneté numérique
- > Des collèges mieux connectés sur tout le territoire (raccordement au Très Haut Débit, poursuite de l'amélioration des infrastructures réseau des collèges)

NOS ENGAGEMENTS ▼

"Pérenniser l'accompagnement des collèges publics et privés dans leurs actions éducatives en faveur de la citoyenneté"

NOS RÉALISATIONS ▼

- > Des expérimentations ont été conduites dans les collèges autour de l'alimentation responsable et l'économie circulaire
- > Evaluation et poursuite du plan de lutte contre le gaspillage alimentaire

NOTRE ENGAGEMENT RSE ▼

"Contribuer à faire des collégiens les futurs citoyens en les responsabilisant à l'usage des nouveaux outils et en les rendant acteurs d'une restauration scolaire responsable"



NOS RÉALISATIONS RSE ▼

- > Poursuite du Plan numérique et accélération du déploiement du THD et du wifi
- > Evolution du plan de lutte contre le gaspillage alimentaire et certification qualité des cuisines

CHIFFRES CLÉS

→ **33** collèges dans le Plan numérique

→ **1/3** des collèges bénéficient d'une couverture wifi

→ **-43%** de gaspillage alimentaire

PERSPECTIVES 2018 DÉVELOPPEMENT DURABLE

- > Poursuite de l'accompagnement des collèges porteurs de projets numériques innovants favorisant le développement de l'autonomie, de la créativité et du travail collaboratif
- > Expérimentation de nouvelles organisations spatiales et fonctionnelles des lieux d'apprentissage afin de repenser l'environnement scolaire à l'ère du numérique (décloisonnement des espaces, mobilité, focus sur le bien-être des élèves et les publics décrocheurs...)
- > Mise en place d'une restauration éco-responsable s'appuyant sur des convives citoyens



POLITIQUE

Jeunesse



CONTEXTE

> Le Département impulse le pilotage partenarial des politiques jeunesse locales

> Il poursuit la coordination interne des actions en direction des 12-25 ans



MARTINE KOHLY

vice-présidente chargée du sport, de la jeunesse, de la vie associative et du devoir de mémoire

NOS ENGAGEMENTS ▼

"S'affirmer comme un acteur fort des politiques Jeunesse"

NOS RÉALISATIONS ▼

- > Participation à l'organisation d'un événement départemental "le forum des projets éducatifs"
- > Signature d'une convention cadre relative à la mise en place de contrats territoriaux pour la jeunesse avec 8 partenaires

NOS ENGAGEMENTS ▼

"Encourager et valoriser les initiatives des jeunes"

NOS RÉALISATIONS ▼

- > Soutien du projet innovant mené sur l'agglomération grenobloise par l'association Y-Nove expérimentant le format des agoras replaçant les jeunes au cœur des initiatives
- > Intégration d'un critère "implication du public jeune" dans l'étude des projets menés par le Département ou présentés par ses partenaires associatifs
- > À l'occasion d'une signature de convention dans l'hémicycle et en présence du Président du Département, présentation par un groupe de collégiens du "jeu sérieux/serious game" pensé et construit sur le thème des savoir-être en entreprise

NOTRE ENGAGEMENT RSE ▼

"Faire des jeunes les citoyens de demain"

NOS RÉALISATIONS RSE ▼

- > Intervention du SDIS dans les collèges pour inciter les collégiens à s'engager dans le secourisme
- > Réalisation par des jeunes de la Maison d'enfants des Tisserands de vidéos sur des sujets citoyens
- > Promotion du Pack'loisirs pour permettre aux jeunes d'accéder aux pratiques sportives et culturelles
- > Organisation d'un forum inter-collèges des métiers pour aider les jeunes à valider leurs choix d'orientation

CHIFFRES CLÉS

→ **667** actions
soutenues dans le cadre du PICC
(Pass Isérois du Collégien Citoyen)
soit 1 176 000 €

→ **30 970**
Packs'loisirs vendus

PERSPECTIVES 2018 DÉVELOPPEMENT DURABLE

- > Signature de contrats territoriaux Jeunesse pour mutualiser les ressources en direction de ce public dans les territoires
- > Structuration d'un "réflexe jeunesse" au sein de la collectivité



POLITIQUE

Sport



CONTEXTE

> Le Département coordonne le développement des sports de nature à l'échelle de l'Isère (Plan départemental des espaces, sites et itinéraires) et incite à la pratique sportive pour tous les publics à travers sa politique Sport Santé

> Le Département favorise l'accès à la pratique sportive des collégiens grâce au financement d'équipements sportifs adaptés et à la promotion de nouvelles disciplines sportives sur le temps scolaire



MARTINE KOHLY

vice-présidente chargée du sport, de la jeunesse, de la vie associative et du devoir de mémoire

NOS ENGAGEMENTS ▼

"Améliorer la pratique sportive des Isérois avec une priorité pour les collégiens"

NOS RÉALISATIONS ▼

- > Accompagnement de 3 nouveaux projets de piscine sur les 6 prévus dans le cadre du Plan piscine
- > 3 gymnases départementaux depuis 2015, 5 nouvelles structures artificielles d'escalade et une aide de 1 100 000 € pour les équipements sportifs des collèges portés par les communes et les intercommunalités
- > Organisation d'un événement départemental "Mon collègue célèbre le 50^e anniversaire des Jeux Olympiques 2018" en complément des actions "sports de nature" du PICC (Pass Isérois du Collégien Citoyen) qui touchent plus de 12 000 collégiens chaque année
- > Mise en place du stand Sport Santé qui sensibilise aux bienfaits du sport et incite à la pratique grâce à des vidéos de réalité virtuelle 360° et des applications mobiles dédiées

NOS ENGAGEMENTS ▼

"Faire du sport de haut niveau un levier majeur du sport amateur"

NOS RÉALISATIONS ▼

- > Mise en place du Contrat Objectif Sport Isère (COSI) avec 32 clubs d'excellence et 12 comités départementaux sportifs
- > Aides en direction des sportifs de haut niveau
- > Faciliter et organiser des temps d'échanges et de rencontres entre athlètes de haut niveau isérois et les Isérois et Iséroises

NOTRE ENGAGEMENT RSE ▼

"Développer des sports de nature, en cohérence avec la pratique sportive des collégiens, pour faire de ces utilisateurs des usagers respectueux de la nature et des citoyens responsables"

NOS RÉALISATIONS RSE ▼

- > Travail sur l'accessibilité des manifestations sportives aux personnes à mobilité réduite avec une expérimentation en 2017 sur la course de la Résistance
- > Mise en place du stand Sport Santé afin d'inciter à la pratique sportive, sensibiliser aux bienfaits du sport et faire découvrir des expériences sportives de plein air en réalité virtuelle 360°
- > Mise en place d'une norme pour les parcours de trail permanents et d'un plan d'accompagnement pour les collectivités

CHIFFRES CLÉS

→ Plus de **12 000** collégiens concernés par les actions "sports de nature" au travers du PICC

→ Plus de **3 200** Isérois accueillis sur le stand Sport santé lors d'événements sportifs locaux

→ Pack éco-événement : près de **300 000** gobelets réutilisables distribués, près de **300** manifestations concernées

PERSPECTIVES 2018 DÉVELOPPEMENT DURABLE

- > Evolution de la démarche éco-événement à l'échelle de l'Isère avec la mise en place d'un partenariat avec un acteur d'insertion et de nouvelles collaborations avec les intercommunalités, afin d'optimiser l'utilisation de ce dispositif par les organisateurs de manifestations



POLITIQUE

Citoyenneté



CONTEXTE

> La volonté de promouvoir la citoyenneté des jeunes et de développer le bénévolat

> Prévenir la radicalisation pour protéger les Isérois



SANDRINE MARTIN-GRAND

vice-présidente chargée de la famille, de l'enfance et de la santé

NOS ENGAGEMENTS ▼

"Recruter des jeunes volontaires en service civique au Département"

NOS RÉALISATIONS ▼

- > Des jeunes recrutés en service civique pour 8 mois dans les services du Département
- > Des missions au service des Isérois: médiation numérique dans les accueils pour l'accès aux droits sociaux, réduction du gaspillage alimentaire dans les collèges, lutte contre l'isolement des personnes âgées...

NOS ENGAGEMENTS ▼

"Prévenir la radicalisation en organisant les acteurs locaux"

NOS RÉALISATIONS ▼

- > Formation-action des intervenants locaux de toutes les institutions
- > Création de réseaux territoriaux de prévention de la radicalisation

NOTRE ENGAGEMENT RSE ▼

"Engager une démarche citoyenne avec l'émergence de plateformes numériques"



NOS RÉALISATIONS RSE ▼

- > Favoriser l'engagement bénévole des personnes sur l'ensemble de nos publics
- > Travailler avec l'ensemble des acteurs sportifs et culturels sur la prévention de la radicalisation

CHIFFRES CLÉS

→ **25** jeunes volontaires en service civique recrutés

→ **300** professionnels formés à la prévention de la radicalisation

→ **1584** engagements citoyens ont été contractualisés

PERSPECTIVES 2018 DÉVELOPPEMENT DURABLE

- > Formation des 300 référents RSA pour développer l'engagement citoyen

ISÈRE BÉNÉVOLAT
www.iserebenevolat.fr
 Des bénévoles pour toutes les associations +

Devenez bénévole ! Aidez les associations du Département. Inscrivez-vous et consultez leurs demandes sur www.iserebenevolat.fr

POLITIQUE

Logement



CONTEXTE

> En lien avec les orientations stratégiques du schéma de l'autonomie : prise en compte des personnes âgées dans le cadre du Plan départemental de l'habitat et du nouveau dispositif "Mieux Habiter et sortir du mal logement"

> En lien avec les orientations stratégiques du futur règlement intérieur du Fonds Solidarité Logement (FSL) sur la prévention et le parc privé : installation des CCAPEX préventives (commissions de coordination des actions de prévention des expulsions locatives) et des permanences juridico-sociales



CHRISTIAN COIGNÉ

vice-président chargé de l'ingénierie urbaine, du foncier et du logement

NOS ENGAGEMENTS ▼

"Permettre aux publics spécifiques dont le Département est responsable (personnes âgées, handicapées, gens du voyage) de se maintenir dans un logement"

NOS RÉALISATIONS ▼

- > La mise en place des CCAPEX préventives (commissions de coordination des actions de prévention des expulsions locatives) : recentrées sur la prévention amont des situations
- > Le lancement d'un plan départemental sur l'habitat 2018/2021 (PDH) : ce plan co-piloté avec l'Etat se recentre sur l'accompagnement des EPCI (Etablissements publics de coopération intercommunale) dans la prise en compte des publics spécifiques (défavorisés, personnes âgées et handicapées, gens du voyage, saisonniers)
- > La mise en place d'un nouveau dispositif "Mieux habiter et sortir du mal logement" 2017-2020 élargi à l'adaptation au logement, pour les personnes âgées et la prévention de la précarité énergétique des locataires

NOS ENGAGEMENTS ▼

"Simplifier et se rapprocher des usagers pour prévenir leurs difficultés"

NOS RÉALISATIONS ▼

- > Déploiement du service Allo Isère Logement
- > Déploiement des permanences juridico-sociales de prévention des impayés dans le parc privé
- > Validation des orientations stratégiques et de la charpente du futur règlement intérieur du FSL

NOTRE ENGAGEMENT RSE ▼

"Contribuer à l'amélioration de l'empreinte énergétique du parc logement"



NOS RÉALISATIONS RSE ▼

- > La mise en place de deux marchés d'une durée de 4 ans pour déployer le service Soleni du réseau Ulisse Energie sur l'ensemble du département et sur les parcs privés et publics
- > L'articulation du service Soleni et de l'aide aux petits équipements au dispositif "sortir du mal logement"
- > Déploiement du conseil aux communes pour la rénovation des logements communaux

CHIFFRES CLÉS

→ **2 283 000 €**
consacrés à la rénovation
de **855 logements sociaux**
120 000 €
consacrés à la rénovation
de **35 logements**
communaux

→ **555 856 €**
pour **297 ménages aidés**
au titre du dispositif
d'aide à l'isolation
du Département

→ **8 363** aides
accordées aux ménages
pour payer les charges
courantes de logement,
pour un montant de
2 073 243 €

PERSPECTIVES 2018 DÉVELOPPEMENT DURABLE

- > Déploiement dans le cadre du FSL sur l'ensemble du Département de l'Isère du service Soleni d'Ulisse Energie pour accompagner des ménages à la maîtrise des usages de l'énergie dans les parcs publics et privés, sur signalement par l'action sociale

POLITIQUE

Culture et patrimoine



CONTEXTE

> Le Département poursuit son engagement pour la culture avec une nouvelle augmentation du budget de 9 % en 2017

> Après le succès du plan de relance, portant en partie sur le patrimoine de proximité, le Département vote le plan patrimoine 2018-2021



PATRICK CURTAUD

vice-président chargé de la culture, du patrimoine et de la coopération décentralisée

NOS ENGAGEMENTS ▼

"Pour une culture pour tous et partout, le Département s'engage et agit!"

NOS RÉALISATIONS ▼

- > Des compagnies artistiques en résidence. En 2017, 10 compagnies sont en résidence dans les territoires, créant du lien avec les habitants et favorisant l'accès à la culture
- > Des festivals et opérations aux dimensions variées en ville, en plaine, en montagne. 47 festivals soutenus. Poursuite de Paysage>Paysages avec la saison 2 : 200 rendez-vous sur l'hiver 17/18, 5 territoires pilotes (Oisans, Agglomération grenobloise, Vercors, Porte des Alpes, Isère Rhodanienne)

NOS ENGAGEMENTS ▼

"Travailler ensemble pour créer des synergies et être au plus près des Isérois"

NOS RÉALISATIONS ▼

- > Des réseaux soutenus pour une meilleure synergie sur les territoires. Appel à projet pour l'enseignement artistique, journée réseau de la Médiathèque départementale sur l'innovation avec à leur disposition "Le Labo", nouvel espace de créativité connecté sur le site de Saint-Martin-d'Hères
- > La proximité et la solidarité au cœur des projets culturels soutenus en territoires. Culture et santé, culture et prison, actions dans les Services Locaux de Solidarité, pratiques en amateur...



NOTRE ENGAGEMENT RSE ▼

"Le Département poursuit sa démarche innovante «Nature culture» à la croisée des enjeux patrimoniaux et environnementaux"

NOS RÉALISATIONS RSE ▼

- > La poursuite du dispositif nature-culture : une étude d'aménagement des jardins au Musée dauphinois, la restauration de l'alignement des tilleuls de la cour d'honneur du château de Sassenage ne sont que quelques-uns des nombreux projets financés dans le cadre du dispositif
- > Domaine de Vizille : mesures exemplaires pour la préservation de la nature sur 100 ha avec le développement de techniques alternatives, engrais organiques, taille douce et adaptée, mise en place de grands massifs de fleurs "naturelles" pour favoriser la pollinisation, hôtel à insectes...

CHIFFRES CLÉS

→ **23** expositions temporaires réalisées dans les musées départementaux

→ **4 254** interventions du service patrimoine culturel sur 259 communes

→ **19 000** élèves inscrits dans 75 conservatoires ou écoles de musique

PERSPECTIVES 2018 DÉVELOPPEMENT DURABLE

- > Le redéploiement de 8 chargés de développement culturel dans les territoires
- > Candidature au label bibliothèque numérique de référence

PAYSAGE > PAYSAGES

SAISON 02
HIVER 2017

→ **7431** km² / 200 événements

- rencontres
- expositions
- spectacles
- expériences en plein air

isère LE DÉPARTEMENT

POLITIQUE

Coopération internationale



CONTEXTE

- > Clôturer la redéfinition de la politique de coopération décentralisée
- > Lancer une nouvelle coopération avec le Sénégal



PATRICK CURTAUD

vice-président chargé de la culture, du patrimoine et de la coopération décentralisée

NOS ENGAGEMENTS ▼

"Avec mon collègue Fabien Mulyk, nous nous engageons dans une relation partenariale forte avec le Sénégal"

NOS RÉALISATIONS ▼

- > Adoption d'une nouvelle convention 2017-2022 de coopération décentralisée avec le Département de Kédougou (Sénégal)
- > Elargissement des territoires éligibles au 2^e appel à projets Coopération internationale à destination des associations iséroises (volets culture et éducation)
- > Poursuite du partenariat avec l'Arménie et proposition d'une programmation culturelle arménienne : à la découverte de l'Arménie en Isère

NOTRE ENGAGEMENT **RSE** ▼

"Favoriser un développement local, respectueux des personnes, de l'environnement et de la gouvernance des territoires et privilégier la transversalité, le suivi des projets et la mutualisation des moyens techniques et financiers dans un objectif d'efficacité et de cohérence des projets"

NOS RÉALISATIONS **RSE** ▼

- > Mise en œuvre de projets de développement durable dans le cadre de la coopération décentralisée
- > Poursuite et renforcement de la transversalité entre directions et services départementaux
- > Poursuite du programme mutualisé avec l'Arménie (4 collectivités rhônalpines et leurs collectivités partenaires)

CHIFFRES CLÉS

→ **374 748 €** de budget

→ **17** projets de coopération décentralisée et **13** projets de coopération internationale soutenus

→ **2** missions au Sénégal

PERSPECTIVES 2018 DÉVELOPPEMENT DURABLE

- > Sénégal: lancement des projets de coopération, recherche de cofinancements et accueil de délégation
- > Lancement du 3^e appel à projets Coopération internationale

POLITIQUE

Innovation et fonds européens



CONTEXTE

- > Le Département est le bon échelon institutionnel, au contact des territoires, pour le développement de l'innovation et accompagner les collectivités locales dans leur implication dans les programmes européens.



ANNICK MERLE

vice-présidente chargée de l'innovation, de la performance des politiques départementales et des questions européennes

NOS ENGAGEMENTS ▼

"Développer la recherche de fonds européens pour nos projets structurants et positionner le Département en appui des collectivités locales pour orienter et monter des dossiers de subvention"

"Contribuer à faire de l'ensemble du territoire isérois un territoire d'innovation"

NOS RÉALISATIONS ▼

- > Mise en place d'une "cellule Europe" et d'une veille sur l'évolution des programmes européens
- > Animation en lien avec la Région d'un réseau de professionnels des EPCI pour la recherche de fonds européens
- > Engagement financier du Département sur le projet d'Open Innovation Center du CEA

NOTRE ENGAGEMENT **RSE** ▼

"Mieux intégrer la dimension européenne dans les politiques départementales, favoriser les démarches expérimentales innovantes, développer les partenariats européens"

NOS RÉALISATIONS **RSE** ▼

- > Au titre de la démarche expérimentale : IsèreAdom (plateforme de services pour le maintien à domicile) avec une sensibilisation des entreprises aux enjeux de la Silver Economy
- > Soutien aux pôles de compétitivité dédiés à la transition énergétique

CHIFFRES CLÉS

→ **10 M€** pour la politique innovation

→ **2** manifestations de sensibilisation des entreprises iséroises à l'innovation dans le cadre des partenariats avec les chambres consulaires et le CEA

PERSPECTIVES 2018 DÉVELOPPEMENT DURABLE

- > Lancement des premiers projets, notamment en lien avec l'éducation et les collèges
- > Implication dans des appels à projets innovants d'envergure, notamment sur le transport par câble
- > Accroître les partenariats avec les organisations professionnelles

POLITIQUE

Développement et solidarité territoriale



CONTEXTE

> Mise en œuvre de la Loi NOTRe qui a positionné le Département comme chef de file des solidarités

> Mise en œuvre du schéma départemental de coopération intercommunale (regroupement de communes et d'EPCI) dans un contexte financier toujours très contraint pour les collectivités



CHRISTIAN RIVAL

vice-président chargé de l'équipement, de l'aménagement des territoires et de l'aide aux communes

NOS ENGAGEMENTS ▼

"Positionner le Département comme interlocuteur de proximité des acteurs locaux afin d'optimiser l'action publique dans un contexte de transfert de compétences important"

NOS RÉALISATIONS ▼

- > Positionner les conférences des présidents des établissements publics de coopération intercommunale comme instance privilégiée de dialogue avec les territoires
- > Structuration des outils d'ingénierie (ELEGIA, CAUE...) pour répondre aux nouveaux besoins des collectivités
- > Elaboration avec l'Etat du schéma départemental d'amélioration de l'accessibilité des services au public



JULIEN POLAT

vice-président chargé du plan de relance, des grands projets et du contrat de plan Etat-Région

NOS ENGAGEMENTS ▼

"Renforcer le soutien à l'investissement des collectivités pour les accompagner dans la structuration du territoire et soutenir les entreprises locales du secteur du BTP pour maintenir l'emploi"

NOS RÉALISATIONS ▼

- > Travail de concertation avec les organisations professionnelles en vue de l'élaboration d'une charte de la commande publique
- > Sélection des lauréats de l'appel à projets structurants du plan de relance
- > Définition de nouveaux dispositifs d'aide pour soutenir les projets qui structurent le territoire (plan piscine - plan patrimoine - plan sénior)

NOTRE ENGAGEMENT RSE ▼

"Coordonner l'action publique et faciliter l'accessibilité des services au public"



NOS RÉALISATIONS RSE ▼

- > Structuration du réseau des Maisons de service au public (MSAP) avec l'Etat
- > Aider toutes les entreprises à accéder aux marchés publics : travail avec les organisations professionnelles sur une "charte de la Commande publique"

CHIFFRES CLÉS

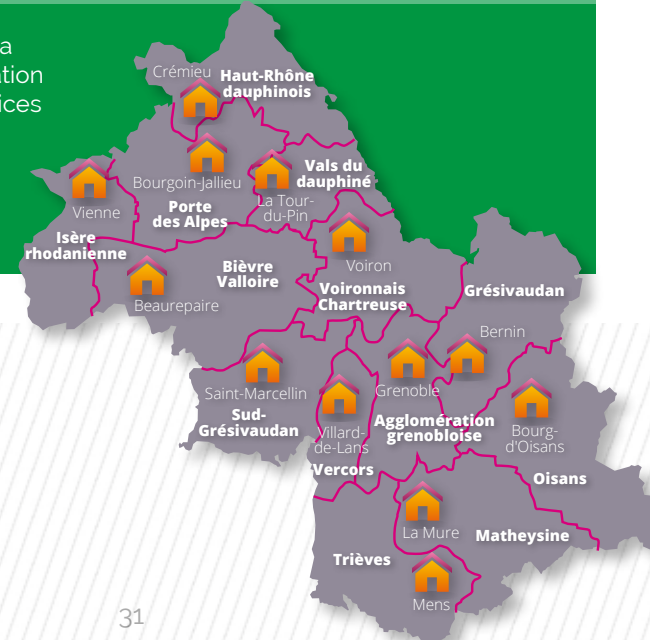
→ **13,5 M€**
engagés pour l'appel à projets du plan de relance

→ **48 M€**
d'aide du Département pour 1 263 projets de collectivités territoriales

→ **11 MSAP**
labélisées

PERSPECTIVES 2018 DÉVELOPPEMENT DURABLE

- > Mise en œuvre du schéma départemental d'amélioration de l'accessibilité des services au public notamment par la structuration du réseau de Maisons de service au public Isérois.



POLITIQUE

Tourisme et montagne



CONTEXTE

> Une étude menée en 2017 par Isère Tourisme sur le poids économique du tourisme a mesuré le chiffre d'affaires généré par les entreprises touristiques à 2 milliards d'euros en 2016

> Cette étude montre aussi que l'emploi touristique en Isère s'élève à 21 700 emplois directs



CHANTAL CARLIOZ

vice-présidente chargée du tourisme, de la montagne et des stations

NOS ENGAGEMENTS ▼

"Augmenter les retombées économiques du tourisme, en développant les séjours, en augmentant leur durée et en agissant sur la promotion"

NOS RÉALISATIONS ▼

- > 2 campagnes TV été et hiver valorisant la destination et la marque "Alpes is(h)ere" vues à chaque fois par 50 millions de téléspectateurs
- > Production avec les offices du tourisme de l'Isère de 171 séjours pour le site web "Skiez en décalé"
- > Développement du partenariat avec l'aéroport de Grenoble-Alpes-Isère, les stations et les tours operators danois qui a généré sur l'hiver 2016/2017 1,95 million d'euros de retombées économiques

NOS ENGAGEMENTS ▼

"Accompagner et soutenir les collectivités et les professionnels pour améliorer la compétitivité et l'attractivité du territoire"

NOS RÉALISATIONS ▼

- > Déploiement du dispositif d'aide à l'investissement en faveur des collectivités de plaine (Contrats de Performance Alpes-Isère) dans la continuité de ce qui a été initié en montagne en 2016 pour un montant total de 3 millions d'euros
- > Accompagnement des acteurs et des territoires au digital via le programme "Tous sur le Web" : environ 400 acteurs formés
- > Réalisation d'une étude en 3 volets sur les simulations d'enneigement à 20/30 ans, la disponibilité des ressources en eau et la capacité des stations à financer les programmes de sécurisation de la neige sur le domaine skiable

NOTRE ENGAGEMENT RSE ▼

"L'Isère doit devenir une destination leader pour le vélo à assistance électrique (VAE)"



NOS RÉALISATIONS RSE ▼

- > 2^e édition de la manifestation "Echappée électrique" en Isère avec 2 800 participants dans 28 territoires
- > Réalisation d'une étude sur la structuration et le développement du VAE en Isère. Organisation d'un séminaire de réflexion sur le développement du VAE avec les différents partenaires (collectivités, offices de tourisme, moniteurs cyclistes...) : 45 participants
- > Rénovation de l'immobilier de loisirs : adhésion de 2 stations au dispositif clé en main Affiniski et financement de 2 postes d'animateurs locaux

CHIFFRES CLÉS

→ Montant des aides à l'investissement :
4,3 M€
(1,6 M€ pour le Tourisme et 2,7 M€ pour la Montagne)

→ Nombre de vues des spots TV :
50 M
de téléspectateurs

→ Impact économique des campagnes faites avec les tours operators danois :
1,95 M€

PERSPECTIVES 2018 DÉVELOPPEMENT DURABLE

Projet "la station du futur" : traduction des résultats de la réflexion prospective au Salon Mountain Planet et mise en œuvre opérationnelle d'expérimentations avec des stations pilotes



POLITIQUE

Aménagement numérique du territoire



CONTEXTE

- > Entrée dans la phase opérationnelle du projet : premiers travaux du réseau structurant et des locaux techniques Nœuds de Raccordement Optiques
- > Entrée en vigueur de la délégation de services publics signée

- avec Isère Fibre (filiale de SFR Collectivités) et lancement des travaux de desserte
- > Contractualisation des financements avec l'Etat (97,75 M€), la Région (82,5 M€), les EPCI 38 (44 M€) et l'Europe (4M€)



DAMIEN MICHALLET

vice-président délégué à l'aménagement numérique et aux systèmes d'information

NOS ENGAGEMENTS ▼

"Lancer la phase opérationnelle du projet Isère THD et asseoir les partenariats noués"

NOS RÉALISATIONS ▼

- > Signature de l'ensemble des conventions bipartites avec les établissements publics de coopération intercommunale (EPCI) partenaires du projet
- > Dossiers de subvention du fonds européen de développement régional (4M€) et FSN (97,75 M€ Fonds de la Société Numérique) finalisés et validés
- > Présentation du projet aux EPCI pour assurer une bonne communication aux partenaires



NOTRE ENGAGEMENT RSE ▼

"Internaliser le projet Isère THD et créer des emplois d'insertion"

NOS RÉALISATIONS RSE ▼

- > 1^{er} Speed dating avec des bénéficiaires isérois du RSA pour trouver des candidats qui bénéficieront d'une formation pour travailler sur les chantiers de création du réseau Isère THD; 15 candidats retenus pour la première session
- > Réalisation de 15 000 heures de travail en insertion sur les chantiers du projet

CHIFFRES CLÉS

→ **330 km**
(sur 2 500 km) de réseau structurant réalisés

→ **36**
(sur 108) locaux techniques en construction à fin 2017

→ **+ 15 M€**
de travaux

PERSPECTIVES 2018 DÉVELOPPEMENT DURABLE

- > Poursuivre l'étude systématique des possibilités de co-enfouissement avec les différents partenaires du projet (communes, syndicats, opérateurs télécom, concessionnaires) afin de limiter les désagréments et impacts sur l'environnement tout en diminuant les coûts des travaux et les délais de réalisation



POLITIQUE

Foncier



CONTEXTE

- > De 2012 à 2016, 652 hectares par an d'espaces agricoles disparaissent, majoritairement au profit de l'urbanisation et des infrastructures
- > Le Département a engagé une véritable stratégie foncière

territoriale sur la base d'études et de repérage de gisements fonciers agricoles et forestiers dans le Grésivaudan et le Sud Isère pour favoriser l'installation des agriculteurs et la gestion sylvicole



CHRISTIAN COIGNÉ

vice-président chargé de l'ingénierie urbaine, du foncier et du logement

NOS ENGAGEMENTS ▼

"Observer et analyser la consommation foncière et les enjeux des territoires pour donner les clés d'une action coordonnée permettant d'économiser et de gérer au mieux la ressource foncière"

NOS RÉALISATIONS ▼

- > Réalisation de deux diagnostics territoriaux pour des collectivités permettant aux élus locaux de partager des enjeux croisés autour de l'agriculture, de l'eau, du tourisme, de l'environnement, des routes, de la forêt..., pour alimenter les travaux d'élaboration de documents réglementaires comme les plans locaux d'urbanisme intercommunaux ou introduire la mise en place d'outils d'aménagement foncier rural
- > Proposition et mise en place d'outils, de procédures et de plan d'actions destinés à préserver et à valoriser les espaces naturels et agricoles

NOS ENGAGEMENTS ▼

"Diffuser des éléments de connaissance aux EPCI (consommation de terres agricoles, marchés fonciers urbains et ruraux, marchés immobiliers...) et partager les expériences des acteurs avec l'Observatoire Foncier Partenarial de l'Isère pour articuler développement et préservation"

NOS RÉALISATIONS ▼

- > Production de 20 fiches "chiffres clés" de l'Isère et des EPCI et 10 restitutions personnalisées
- > 2 ateliers "rendez-vous" d'acteurs réunissant une cinquantaine de participants autour des thèmes du foncier agricole et naturel et du foncier économique



NOTRE ENGAGEMENT RSE ▼

"Préserver le foncier agricole et naturel pour prémunir des paysages et des espaces naturels de l'urbanisation"

NOS RÉALISATIONS RSE ▼

- > 4 réglementations des boisements adoptées en 2017 dont 1 intercommunale dans le Vercors
- > Des procédures de terres incultes finalisées (Murinais) ou engagées à Vigneu, Saint-Chef, Tullins
- > 3 projets de périmètres de protection et de mise en valeur des espaces agricoles et naturels périurbains (dits PAEN) en sud et nord Isère

CHIFFRES CLÉS

→ **113** utilisateurs de l'Observatoire Foncier Partenarial de l'Isère, soit + 45 % par rapport à 2016

→ **20** procédures réglementaires de foncier rural en voie de finalisation

→ **400 k€** mobilisés pour conduire la politique foncière du Département

PERSPECTIVES 2018 DÉVELOPPEMENT DURABLE

- > Développer des PAEN au sein de nouveaux territoires soumis à de fortes pressions foncières: secteur DTA St-Exupéry, Grenoble Alpes Métropole, Communauté de Communes Pays du Grésivaudan



POLITIQUE

Routes



CONTEXTE

> Poursuivre l'amélioration des conditions de déplacement, la modernisation et la sécurisation des routes départementales en contribuant à l'activité économique du territoire dans le cadre du plan de relance

> Optimiser la qualité du réseau routier grâce aux interventions quotidiennes et lors de situations exceptionnelles notamment liées aux risques naturels et/ou conditions climatiques



BERNARD PERAZIO

vice-président chargé de la voirie, des réseaux d'eau, de l'assainissement et de l'électrification rurale

NOS ENGAGEMENTS ▼

"Sécuriser, moderniser nos routes départementales et améliorer le niveau de service de notre réseau routier pour favoriser la qualité de vie et l'attractivité du territoire"

NOS RÉALISATIONS ▼

- > Ouverture définitive du tunnel du Chambon (RD 1091)
- > Mise en 2 x 2 voies de la RD 1006 et construction du nouveau pont de Saint-Quentin-sur-Isère (RD 45)
- > Démarrage des travaux du contournement d'Aoste et poursuite des études d'aménagement sur les RD 1075 et 519
- > Opérations de traitement de carrefours et points singuliers et lancement de projets d'aménagement tels que les giratoires de Morestel et le carrefour de la Gâche à Barraux dans le cadre du plan de relance

NOS ENGAGEMENTS ▼

"Entretenir et préserver nos routes au quotidien et lors d'évènements exceptionnels"

NOS RÉALISATIONS ▼

- > Travaux de sécurisation des routes contre les risques naturels : gorges de la Bourne, du Furon, massifs de la Chartreuse et de l'Oisans et interventions lors de situations climatiques exceptionnelles
- > Mise en place du plan de viabilité hivernale mobilisant plus de 400 agents, saisonniers inclus
- > Entretien quotidien des chaussées et de leurs abords, des pistes cyclables, des ouvrages d'art, des ouvrages de protection contre les risques naturels



NOTRE ENGAGEMENT RSE ▼

"Poursuivre une politique d'aménagement et d'entretien routier respectueuse de l'environnement"

NOS RÉALISATIONS RSE ▼

- > Augmentation de la part d'utilisation de matériaux recyclés dans les enrobés routiers (plus de 10 % de la surface des chaussées traitées comporte au moins 20 % de recyclés) et d'enrobés tièdes
- > Mise en œuvre d'une politique de déplacements et d'aménagements routiers moins génératrice d'émissions de gaz à effet de serre et respectueuse de la biodiversité
- > Elaboration d'une Charte d'aménagement et de fonctionnement pour faciliter la circulation des engins agricoles

CHIFFRES CLÉS

→ **4 680** km de routes départementales

→ **110 M€** de budget

→ **9 M€** consacrés à la viabilité hivernale

PERSPECTIVES 2018 DÉVELOPPEMENT DURABLE

- > Renforcer et élargir le recours aux techniques routières plus vertueuses pour réduire de 3 % nos émissions d'ici 2020 (enrobés tièdes et à fort taux de recyclats) et minimiser l'impact sur la biodiversité (zéro pesticides, fauchage raisonné)



POLITIQUE

Transports



CONTEXTE

> Transfert de la compétence à la Région Auvergne-Rhône-Alpes : en janvier 2017 du transport interurbain, en septembre 2017 du transport scolaire et jusqu'à fin 2022, de la continuité dans le cadre de la délégation de compétence longue

> La volonté d'expérimenter de nouveaux services de mobilité pour compléter les solutions offertes à l'usager et encourager le changement de comportement des usagers



JEAN-CLAUDE PEYRIN

vice-président chargé des transports et de la mobilité

NOS ENGAGEMENTS ▼

"Maintenir la qualité de service des transports interurbains et scolaires offerts aux Isérois"

NOS RÉALISATIONS ▼

- > Poursuite de l'optimisation du réseau Transisère et de mise en accessibilité avec plus de 450 lignes (dont 82 départementales) parmi lesquelles 4 Express et 379 lignes locales
- > Maintien de la gratuité du transport scolaire pour plus de 40 000 élèves
- > Prise en charge de 1400 élèves et étudiants en situation de handicap pour leur permettre l'accès à l'éducation

NOS ENGAGEMENTS ▼

"Développer l'activité de l'aéroport de Grenoble-Alpes-Isère, poursuivre notre implication dans le projet A480/Rondeau et peser en faveur du ferroviaire"

NOS RÉALISATIONS ▼

- > Lancement de nouvelles destinations commerciales et notamment mise en place d'une ligne estivale régulière à l'aéroport de Grenoble-Alpes-Isère
- > Participation active au projet d'aménagement d'A480/Rondeau
- > Forte implication pour améliorer la desserte ferroviaire en pesant auprès des décideurs concernés (Etat, Région,...)



NOTRE ENGAGEMENT RSE ▼

"Accompagner le parcours multimodal des usagers"

NOS RÉALISATIONS RSE ▼

- > Optimisation de l'information en temps réel délivrée à l'usager grâce à l'adaptation et à l'évolution du site itinisere.fr et du partenariat avec les opérateurs de covoiturage permettant d'intégrer les offres de covoiturage en sus de celles des transports publics
- > Participation technique et financière à l'aménagement des parkings relais en périphérie des villes
- > Expérimentation du projet Autop' en Bièvre-Valloire pour vérifier la pertinence de l'autopartage entre particuliers sur un territoire rural

CHIFFRES CLÉS

→ Budget de 143,2 M€	→ 11,5 millions de voyageurs	→ 16 millions de km parcourus	→ 342 000 passagers à l'aéroport de Grenoble-Alpes- Isère soit une hausse de 14 % par rapport à 2016
--------------------------------	--	---	---

PERSPECTIVES 2018 DÉVELOPPEMENT DURABLE

> Introduire dans les appels d'offres "services de transports" un critère "valeur sociale" et donner un poids supérieur au critère "valeur environnementale"

POLITIQUE

Agriculture et forêt



CONTEXTE

> Le développement du pôle agro-alimentaire isérois s'inscrit dans un contexte économique agricole difficile pour assurer la juste rémunération des producteurs et le maintien d'une agriculture indispensable au dynamisme de nos territoires ruraux

> L'Isère est un département marqué par les activités agricoles et forestières, bénéficiant d'un fort bassin de consommation de proximité dont il faut tirer parti



ROBERT DURANTON

vice-président en charge de l'agriculture, de l'irrigation, de la filière bois et de l'environnement

NOS ENGAGEMENTS ▼

"Mettre en lien production et consommation locales pour garantir de justes prix aux agriculteurs et offrir au consommateur des produits de qualité permettant de soutenir une filière locale"

NOS RÉALISATIONS ▼

- > Développement du pôle agro-alimentaire initié en 2016 avec la création d'un poste de développeur mutualisé avec les collectivités membres
- > Travail partenarial pour assurer la promotion des produits avec une marque agro-alimentaire spécifique, déclinaison de la marque Alpes Is(H)ere assurant 3 " engagements client" (d'origine iséroise des produits, qualité et équité via une rémunération correcte des producteurs)
- > Recensement de la demande en produits locaux par les distributeurs, les transformateurs et la restauration collective pour structurer les filières



FABIEN MULYK

vice-président délégué à la filière bois, à l'aménagement des rivières et à l'environnement

NOS ENGAGEMENTS ▼

"Valoriser les ressources forestières du territoire en favorisant l'exploitation du bois (mobilisation, transport, transformation) par des entreprises locales et son utilisation dans les constructions"

NOS RÉALISATIONS ▼

- > Consolidation du dispositif d'aides aux entreprises de la filière bois pour accompagner l'ensemble des entreprises de la filière
- > Engagement d'une large concertation avec tous les acteurs (transporteurs et interprofession du bois) pour réaliser un schéma d'accès aux massifs et faciliter l'exploitation de la ressource
- > Animation pédagogique dans les collèges du Département directement



concernés par la rénovation en bois de leur établissement, pour faire connaître aux collégiens les métiers de la construction bois

NOTRE ENGAGEMENT RSE ▼

"Développer les circuits de proximité pour soutenir l'économie locale, répondre à la demande sociétale, favoriser la consommation de produits de saison, de qualité, en limitant les transports et encourager l'utilisation d'un matériau renouvelable: le bois local"

NOS RÉALISATIONS RSE ▼

- > Augmentation de la part des produits locaux et bio dans les collèges
- > 21 réalisations présentées au prix départemental de la construction bois

CHIFFRES CLÉS

→ **25 %** de produits locaux utilisés dans les cuisines mutualisées des collèges

→ **5 M€** d'aides chaque année pour accompagner une production de qualité

> **9** entreprises de la filière bois subventionnées à hauteur de 30 % de leurs investissements dont **355 k€** d'aides départementales

PERSPECTIVES 2018 DÉVELOPPEMENT DURABLE

- > Déploiement d'une marque agro-alimentaire spécifique, déclinaison d'Alpes Is(H)ere auprès des Grandes et Moyennes Surfaces et augmentation de la part des produits locaux dans la restauration scolaire (collèges, lycées), les établissements médico sociaux, les établissements d'hébergement pour personnes âgées dépendantes. Modernisation et diversification de l'activité sur le site du Fontanil, outil clé du pôle agro-alimentaire



POLITIQUE

Environnement



CONTEXTE

> Les Isérois doivent s'approprier le patrimoine que sont les **Espaces Naturels Sensibles (ENS)** pour en faire de véritables espaces de valorisation de la biodiversité : support d'activités de loisirs, de découvertes, d'échanges, d'éducation....

> Les élus mènent une politique d'investissements dans les sites pour valoriser l'accueil des publics, préserver le patrimoine naturel et bâti, soutenir localement l'économie et l'attractivité touristique



ROBERT DURANTON

vice-président chargé de l'agriculture, de l'irrigation, de la filière bois et de l'environnement

NOS ENGAGEMENTS ▼

*"Le Département assume complètement sa compétence en matière de préservation des **Espaces Naturels Sensibles (ENS)** et son action est aujourd'hui saluée par les communes, les acteurs locaux et associatifs"*

NOS RÉALISATIONS ▼

- > Structuration d'une ingénierie interne pour assurer la gestion directe et non déléguée de 17 **Espaces Naturels Sensibles** avec 34 agents départementaux
- > Labellisation de 14 nouveaux sites ENS à la demande des communes
- > Le patrimoine foncier des ENS est en constante évolution avec 8 537 hectares, incluant les sites ENS départementaux, locaux et les réserves naturelles



FABIEN MULYK

vice-président délégué à la filière bois, à l'aménagement des rivières et à l'environnement

NOS ENGAGEMENTS ▼

"Valoriser nos ENS pour qu'ils accompagnent et développent l'attractivité touristique de nos territoires et qu'ils deviennent également des lieux ouverts et familiers pour tous les Isérois"

NOS RÉALISATIONS ▼

- > Un appel à projet pour construire et animer des campagnes ENS estivales en faveur des publics prioritaires du Département (publics jeunes, personnes handicapées, personnes âgées ...)
- > Une campagne de valorisation auprès des collégiens de projets à développer dans les ENS, dans le cadre du Pass Isérois du Collégien Citoyen
- > Favoriser les rencontres des acteurs locaux autour d'événements fédérateurs dans les ENS, comme la pêche de Montjoux ou la valorisation de l'agneau d'alpage au col du Coq



NOTRE ENGAGEMENT **RSE** ▼

"Des projets pilotes partagés avec les acteurs du territoire"

NOS RÉALISATIONS **RSE** ▼

- > Appel à projet 2017 "Nature, support de lien social", pour accueillir un plus grand nombre de personnes fragilisées: + 50 % en 2017 avec 3166 personnes accueillies
- > À l'issue des conclusions du bilan carbone, adoption d'un plan d'action pour adapter la collectivité et son environnement au changement climatique: consommations énergétiques des bâtiments, routes, restauration scolaire, déplacements, 4630 agents sont concernés

CHIFFRES CLÉS

→ **19 267**
élèves (dont 4 317 collégiens) participent à des projets pédagogiques dans les ENS

→ **3 166** personnes fragilisées accueillies dans les ENS

→ **1,7 M€** investis dans les ENS

PERSPECTIVES 2018 DÉVELOPPEMENT DURABLE

> Mise en œuvre d'un plan d'actions ambitieux, en 6 axes, dans le prolongement du bilan carbone de la collectivité, impliquant l'ensemble des agents pour favoriser l'adaptation au changement climatique de la collectivité



POLITIQUE

Eau



CONTEXTE

> Le Département prépare et accompagne les transferts de compétence "eau et assainissement" des communes vers les intercommunalités

> Le Département est un acteur majeur de la prévention des risques d'inondation pour protéger les personnes et les biens dans tout le territoire



BERNARD PERAZIO

vice-président chargé de la voirie, des réseaux d'eau, de l'assainissement et de l'électrification rurale

NOS ENGAGEMENTS ▼

"Prioriser l'aide aux collectivités rurales dans nos dispositifs départementaux et proposer une assistance technique adaptée à chaque collectivité"

NOS RÉALISATIONS 2017 ▼

- > 159 aides en eau potable et en assainissement votées pour permettre la mise à niveau des équipements dans les secteurs ruraux et accompagner le transfert de ces compétences aux intercommunalités
- > Un renforcement spécifique de notre appui financier et technique pour améliorer la qualité des rejets d'assainissement dans les rivières sensibles et réhabiliter les systèmes d'assainissement non collectifs prioritaires



FABIEN MULYK

vice-président délégué à la filière bois, à l'aménagement des rivières et à l'environnement

NOS ENGAGEMENTS ▼

"Accompagner l'émergence de projets d'aménagement intégré de rivières, préserver les milieux aquatiques et prévenir le risque d'inondation"

NOS RÉALISATIONS ▼

- > Aide aux EPCI en vue de la structuration de 4 grands syndicats mixtes en Isère pour exercer la nouvelle compétence de gestion des milieux aquatiques et de prévention des inondations (GEMAPI) : refonte du partenariat autour du Symbhi et vote d'une délibération d'orientation fixant les objectifs et les moyens dans la durée pour cette thématique sur l'ensemble du territoire
- > Soutien de l'action du Symbhi pour poursuivre la réalisation des travaux des tranches 2 et 3 du projet Isère Amont dans la phase de pic d'activités et préparation de nouveaux projets sur la plaine de Bourg-d'Oisans et le Drac, dans sa traversée de l'agglomération grenobloise



NOTRE ENGAGEMENT RSE ▼

"Le Département promeut la mise en œuvre de projets d'aménagement intégré de rivières alliant prévention des inondations, restauration de la rivière et des milieux aquatiques et valorisation des loisirs autour du cours d'eau"

NOS RÉALISATIONS RSE ▼

- > Implantation de signalétique "espace partagé" pour la réappropriation des berges sur le parcours Isère Amont : Espaces Naturels Sensibles, découverte des espèces, running, rollers, vélo, canoë...
- > Remise en gestion des aménagements environnementaux réalisés par le projet Isère Amont sur plusieurs gravières et aménagement du site des "délaisés" de Sainte-Marie-d'Alloix

CHIFFRES CLÉS

→ **240** opérations accompagnées financièrement

→ **261** analyses de la qualité des eaux de rivières et souterraines réalisées dans le cadre des réseaux de mesure départementaux

→ **10 M€** HT de travaux réalisés par le Symbhi

PERSPECTIVES 2018 DÉVELOPPEMENT DURABLE

- > Plus de 80 % de l'aide aux investissements en milieu rural permet de maîtriser les prélèvements d'eau et d'améliorer les rejets au milieu naturel
- > Engagement d'une réflexion et élaboration d'un plan de gestion sur la restauration des anciennes gravières et plans d'eau du Grésivaudan dans le cadre de l'ENS des forêts alluviales





Les ressources

> Gestion de la relation aux usagers	50
> Ressources humaines	52
> Finances	54
> Commande publique et affaires juridiques.....	56
> Innovation et performance des politiques départementales.....	58
> Immobilier et moyens.....	60
> Innovation numérique et systèmes d'information	62

RESSOURCES

Gestion de la relation aux usagers



CONTEXTE

> Des usagers qui attendent des réponses immédiates, un suivi personnalisé et qui utilisent tous les canaux de contact

> Organiser et mettre en cohérence nos actions : un programme global et structuré de gestion de la relation usager



ANNICK MERLE

vice-présidente chargée de l'innovation, de la performance des politiques départementales et des questions européennes

NOTRE ENGAGEMENT ▼

"Simplifier le premier contact avec la collectivité et améliorer la qualité de la réponse"

NOS RÉALISATIONS ▼

- > Définition du schéma de contact cible de la collectivité: travail sur les canaux téléphonie et mails
- > Mise en œuvre de 3 formulaires de contact en ligne: renseignement, réclamation, prestation
- > Evolution du standard de l'Hôtel du Département: passer d'une logique de standard (transfert d'appel) à une logique de centre de contact (réponse de 1^{er} niveau)

NOTRE ENGAGEMENT ▼

"Accélérer la mise en œuvre des services en ligne et améliorer leur taux d'utilisation"

NOS RÉALISATIONS ▼

- > Etude sur le système d'information et choix d'outils informatiques
- > Recensement et priorisation des prestations à mettre en ligne
- > Développement d'une approche par l'usage

NOTRE ENGAGEMENT RSE ▼

"Optimiser l'accès aux prestations et donner du temps à la construction du « lien social »"



NOS RÉALISATIONS RSE ▼

- > Elargir les plages d'accès au service public par la mise en ligne de nos prestations
- > Gagner sur le temps administratif au bénéfice de la relation humaine

CHIFFRES CLÉS

→ Passer de 210 numéros de téléphones diffusés en premier contact à **30**

→ Passer de 170 adresses mail diffusées largement à **3** formulaires de contact

→ **80 %** de nos prestations en ligne à horizon 3 ans

PERSPECTIVES 2018 DÉVELOPPEMENT DURABLE

- > Réduction de la consommation papier grâce à la dématérialisation des demandes de prestations



RESSOURCES

Ressources humaines



CONTEXTE

> Une actualité institutionnelle marquée par l'accompagnement du projet Territoire de demain qui a mobilisé la Direction des ressources humaines dans tous ses champs métier

> Poursuite de l'évolution de l'organisation de la Direction des ressources humaines



PIERRE GIMEL

vice-président chargé des finances et des ressources humaines

NOS ENGAGEMENTS ▼

"Dans un contexte de changement, les ressources humaines sont mises à haute contribution, devant servir l'intérêt collectif tout en veillant aux situations individuelles"

NOS RÉALISATIONS ▼

- > Mutualisation avec le SDIS : 1000 entretiens infirmiers réalisés dans le cadre de la mise en œuvre de la convention Agir ensemble
- > Parcours professionnel des agents : mise en œuvre opérationnelle de la charte de la mobilité / création du forum Horizons pro
- > Contribution au Dialogue de gestion des collègues

NOTRE ENGAGEMENT RSE ▼

"Le Département a mis en place la complémentaire Prévoyance pour ses agents. L'élargissement à la santé s'est imposé rapidement. Son élaboration fut le fruit d'un dialogue social riche et soutenu qui a permis son adoption fin 2017"

NOS RÉALISATIONS RSE ▼

- > Mise en place de la complémentaire Santé
- > Revalorisation de la valeur des tickets restaurant
- > Création du guide de la déconnexion



CHIFFRES CLÉS

→ Conseil en orientation professionnelle : **738** entretiens

→ Dématérialisation : **3300** arrêtés PPCR pris et dématérialisés

→ Prévoyance Santé : plus de **1100** agents adhérents

PERSPECTIVES 2018 DÉVELOPPEMENT DURABLE

> Poursuite de la dématérialisation et de la modernisation : déploiement de e-compétence (outil de gestion de la formation) et de chronotime (outil de gestion du temps)



RESSOURCES

Finances



CONTEXTE

> 4^e année de baisse des dotations de l'Etat avec une diminution de près de 29 M€

> Stabilité des taux d'imposition pour la 10^e année consécutive



PIERRE GIMEL

vice-président chargé des finances et des ressources humaines

NOS ENGAGEMENTS ▼

"Maîtriser nos dépenses de fonctionnement pour générer des capacités d'autofinancement et profiter des conditions d'emprunt très intéressantes pour poursuivre notre programme d'investissements"

NOS RÉALISATIONS ▼

- > 254 M€ d'investissements productifs dont moins de 34 % financés par emprunts
- > 50 M€ d'emprunts nouveaux contractés en 2017

NOS ENGAGEMENTS ▼

"Gérer un budget de 1,6 milliard d'euros dans le respect des exigences de la comptabilité publique et des règles de bonne gestion budgétaire"

NOS RÉALISATIONS ▼

- > Montant total des dépenses: 1,513 milliard d'euros
- > 100 100 mandats de dépenses et 22 700 titres de recettes émis
- > Délai moyen de paiement: 24 jours (délai légal: 30 jours)

NOTRE ENGAGEMENT RSE ▼

"Poursuivre la dématérialisation de la chaîne financière et la facturation électronique obligatoire depuis janvier 2017"

NOS RÉALISATIONS RSE ▼

> Prise en charge de la première étape de facturation électronique via le portail Chorus pour les grandes entreprises



CHIFFRES CLÉS

→ Dépenses de fonctionnement réalisées en 2017, dont dépenses sociales:
1 176,6 M€

→ Dépenses d'investissement réalisées en 2017 (incluant le remboursement de la dette):
336 M€

→ Recette de droits de mutation (DMTO):
166 M€
en hausse de 24 M€ par rapport à 2016 (+ 17 %)

PERSPECTIVES 2018 DÉVELOPPEMENT DURABLE

> Poursuivre les démarches contribuant à l'objectif de dématérialisation complète de la chaîne financière au 1^{er} janvier 2019



RESSOURCES

Commande publique et affaires juridiques



CONTEXTE

> Une montée en charge des demandes de conseils et des contentieux

> Simplification de l'accès à la commande publique



PIERRE GIMEL

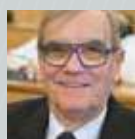
vice-président chargé des finances et des ressources humaines

NOS ENGAGEMENTS

"La sécurité juridique de nos activités s'appuie sur la veille constante des services"

NOS RÉALISATIONS ▼

- > 271 conseils rendus auprès des directions et des services du Département
- > 49 dossiers de plaintes déposés pour des atteintes aux biens ou aux personnes



ANDRÉ GILLET

vice-président délégué aux bâtiments départementaux

NOS ENGAGEMENTS

"Continuer à soutenir l'accès des entreprises locales à la commande publique"

NOS RÉALISATIONS ▼

- > 62 % des marchés ont été attribués à une entreprise iséroise (116 605 487 €)
- > 173 ont été attribués par la Commission d'appel d'offres soit 176 362 822 € (et 801 sont des marchés à procédure adaptée soit : 25 335 089 €)
- > 974 contrats ont été notifiés en 2017 pour un montant de 201 697 911 €

NOTRE ENGAGEMENT RSE ▼

"Inclure la RSE dans nos marchés"



NOS RÉALISATIONS RSE ▼

- > Poursuite du projet de dématérialisation des marchés publics et généralisation de la dématérialisation des arrêtés départementaux
- > 83 marchés possèdent une clause sociale
- > Plus de 68 marchés intègrent une clause environnementale

CHIFFRES CLÉS

→ **271** dossiers contentieux ouverts dont 104 au seul titre du RSA

→ **66 639** heures de travail réalisées pour les clauses sociales

→ **12 300** arrêtés établis par voie dématérialisée

PERSPECTIVES 2018 DÉVELOPPEMENT DURABLE

- > Veiller aux clauses sociales et environnementales et dématérialiser les achats de la collectivité



RESSOURCES

Innovation et performance des politiques départementales



CONTEXTE

> En externe, notre administration doit s'adapter, anticiper, innover pour répondre aux nouvelles attentes des usagers et s'adapter aux évolutions sociétales, dans un contexte financier contraint

> En interne, notre administration doit promouvoir de nouvelles façons de travailler pour favoriser l'émergence de nouvelles réponses



ANNICK MERLE

vice-présidente chargée de l'innovation, de la performance des politiques départementales et des questions européennes

NOS ENGAGEMENTS ▼

"Donner aux élus et à la direction générale des outils d'aide à la décision qui permettent de fixer le cap et de s'assurer que nous allons l'atteindre"

NOS RÉALISATIONS ▼

- > Travaux d'observation pour comprendre les enjeux: désertification médicale ou modification des périmètres des intercommunalités et des Services Locaux de Solidarité
- > Cartographie des risques: connaître les risques de la collectivité, ses outils de maîtrise, anticiper les risques émergents
- > Evaluation de la politique volontariste du Département sur la santé en lien avec l'ensemble des acteurs publics

NOS ENGAGEMENTS ▼

"Participer à la mise en place d'une administration agile, innovante, fière de ses réalisations"

NOS RÉALISATIONS ▼

- > Accompagnement du projet Territoire de demain: communication, diagnostic, audit, processus
- > Lancement du projet "Construisons" pour permettre à l'ensemble des agents départementaux d'être acteurs de l'amélioration du fonctionnement de leur administration
- > Mise en place de nouveaux espaces de travail

NOTRE ENGAGEMENT RSE ▼

"Mettre en place un nouvel outil de pilotage (Pilot'Ise) pour améliorer et humaniser le suivi et l'accompagnement des projets et des équipes"

NOS RÉALISATIONS RSE ▼

> A travers le projet de Gestion relation usager, impulser le développement systématique de services en ligne dans un double objectif d'amélioration du service et de dématérialisation des dossiers



CHIFFRES CLÉS

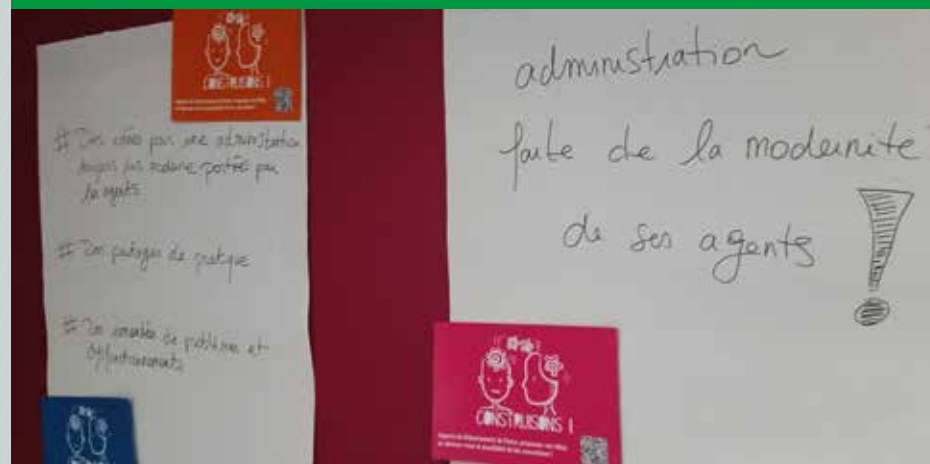
→ **90** travaux d'observation réalisés pour la collectivité

→ **147** analyses financières réalisées et 3 audits finalisés

→ **375** objectifs ou portefeuilles d'objectifs créés et suivis dans Pilot'Ise

PERSPECTIVES 2018 DÉVELOPPEMENT DURABLE

> Repenser globalement notre espace de travail pour l'adapter aux différentes modalités de travail, favoriser la transversalité et l'intelligence collective, rationaliser les espaces



RESSOURCES

Immobilier et moyens



CONTEXTE

> Mise en œuvre des programmes de construction et de rénovation des bâtiments départementaux

> Optimisation de la flotte de véhicules du Département



ANDRÉ GILLET

vice-président délégué aux bâtiments départementaux

NOS ENGAGEMENTS ▼

"Après une phase de programmation en 2016, ce sont plus d'une quarantaine d'opérations de rénovation ou de construction de bâtiments qui ont été engagées!"

NOS RÉALISATIONS ▼

- > Démarrage des travaux des collèges de Corenc et Domène et des centres d'entretien routier de la Mure et d'Allevard
- > Livraison du nouveau chapiteau Berlioz à la Côte-Saint-André
- > Livraison du collège restructuré de Saint-Jean-de-Bournay et du nouveau gymnase de la Motte d'Aveillans
- > Livraison partielle du foyer départemental du Charmeyran

NOS ENGAGEMENTS ▼

"Être innovant et performant dans la gestion de nos ressources et de nos moyens pour maîtriser nos dépenses de fonctionnement"

NOS RÉALISATIONS ▼

- > Poursuivre les cessions des bâtiments qui ne sont plus nécessaires au fonctionnement de la collectivité
- > Utiliser, dans le cadre de nos projets, des technologies et matériaux permettant de tenir nos engagements
- > Intensifier le nombre de véhicules électriques dans le cadre du renouvellement de la flotte automobile

NOTRE ENGAGEMENT RSE ▼

"Dans le cadre de ses opérations de rénovation et de construction de bâtiments, le Département s'engage sur la prévention et la gestion des déchets de chantier afin d'augmenter son taux de recyclage et diminuer ainsi son coût global"

NOS RÉALISATIONS RSE ▼

- > Priorisation des travaux de maintenance permettant de réduire les dépenses énergétiques des bâtiments
- > Elaboration d'un marché transversal de gestion des déchets de chantier
- > Mise en place d'un dialogue de gestion avec l'ensemble des directions pour optimiser leurs consommations



CHIFFRES CLÉS

→ **11,7 M€**
investis dans
la rénovation
et la construction
des bâtiments
départementaux

→ **3,9 M€**
dans la maintenance
des bâtiments
départementaux

→ **14 700 m²**
de surface de plancher
vendue suite à des
cessions immobilières

PERSPECTIVES 2018 DÉVELOPPEMENT DURABLE

- > Déploiement des infrastructures nécessaires au développement et à l'utilisation de la flotte de véhicules électriques du Département



RESSOURCES

Innovation numérique et systèmes d'information



CONTEXTE

> La volonté d'améliorer le service rendu aux usagers

> Poursuivre le développement de l'administration électronique pour faciliter l'accès au service public



DAMIEN MICHALLET

vice-président délégué à l'aménagement du numérique et aux systèmes d'information

NOS ENGAGEMENTS

"Mettre en place des outils performants pour un meilleur service aux Isérois"

NOS RÉALISATIONS

- > Evolution des outils existants pour améliorer la performance des services et prendre en compte les évolutions réglementaires et technologiques
- > Poursuite de l'informatisation des services du Département (centre de santé, transport scolaire des élèves handicapés, gestion financière ...)
- > Dématérialisation des échanges avec les partenaires pour réduire les délais de traitement et fiabiliser les transmissions (Pôle emploi, CAF, Préfecture, SSI...)

NOS ENGAGEMENTS

"Accélérer la numérisation des services afin de faciliter les démarches des usagers"

NOS RÉALISATIONS

- > Evolution et simplification des services en ligne existants
- > Mise en place de formulaires de contact en ligne et du service en ligne pour les notaires
- > Etude et choix d'une solution de portail de gestion de la relation usager pour améliorer le service rendu et accélérer la mise en place des services en ligne

NOTRE ENGAGEMENT RSE

"Réduire la consommation de papier et faire évoluer le numérique pour réduire notre empreinte environnementale"

NOS RÉALISATIONS RSE

- > Poursuivre la dématérialisation des procédures internes et mutualiser les infrastructures SI (Systèmes d'information)
- > Promouvoir les solutions de visioconférence pour réduire les déplacements



CHIFFRES CLÉS

> Matériels :
3809 ordinateurs,
1367 téléphones portables

> Informatique dans les collèges:
14 338 ordinateurs
6 300 élèves équipés de tablettes
2 149 vidéoprojecteurs
490 vidéoprojecteurs interactifs et tableaux blancs interactifs

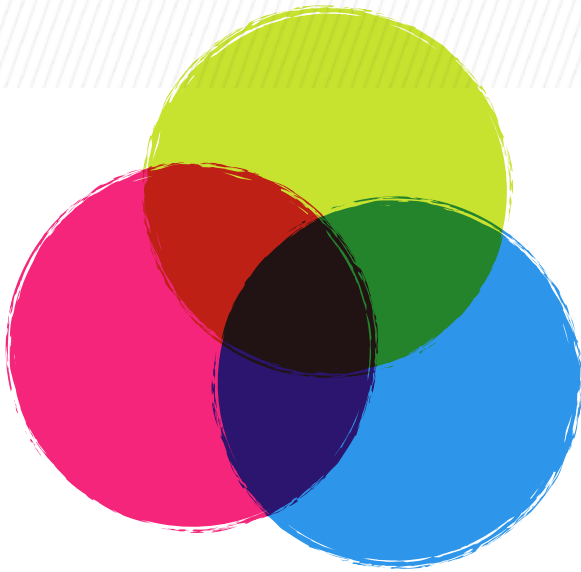
> Informatique et liberté:
274 traitements inscrits au registre, **98** demandes de droits d'accès par les usagers

PERSPECTIVES 2018 DÉVELOPPEMENT DURABLE

- > Achat d'équipements informatiques labellisés et suppression des imprimantes individuelles au profit de copieurs multifonctions



RAPPORT D'ACTIVITÉ ET DÉVELOPPEMENT DURABLE 2017



Ce rapport est consultable sur le site www.isere.fr.



PLAN DE RÉDUCTION DES **ÉMISSIONS** **DE GAZ À EFFET** **DE SERRE** DU DÉPARTEMENT DE L'ISÈRE

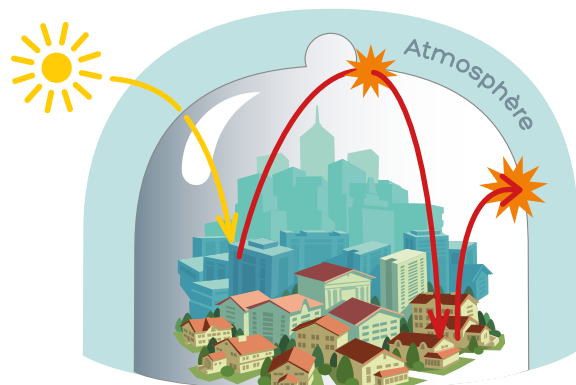


© Sébastien de Daniel

isère
LE DÉPARTEMENT

Qu'est-ce que le plan d'actions ?

Le plan d'actions de réduction des émissions de gaz à effet de serre a été voté lors de l'Assemblée départementale le 14 Décembre 2017.



Il se décline en **6 axes** prioritaires portant sur les principales sources d'émissions sur lesquels le Département dispose réellement de leviers :

- > **Axe 1** : Améliorer la **performance énergétique** des bâtiments départementaux
- > **Axe 2** : **Manger local et moins gaspiller** dans les restaurants des collèges
- > **Axe 3** : Optimiser les **déplacements des personnels** départementaux
- > **Axe 4** : Utiliser des **matériaux recyclés** pour le réseau routier
- > **Axe 5** : Agir sur les **gestes du quotidien**
- > **Axe 6** : **S'adapter** au changement climatique

Ce plan repose sur **un ensemble d'actions « socle »**. Il vise un objectif de réduction des émissions de gaz à effet de serre de -3,8 % en 2020 en prévoyant sur une réduction par poste de 12% pour l'énergie des bâtiments, 17% pour la restauration scolaire, 2% pour les déplacements professionnels des agents et 3% pour les enrobés de voirie.

Zoom sur le plan d'actions

AXE 1

AMÉLIORER LA PERFORMANCE ÉNERGÉTIQUE DES BÂTIMENTS DÉPARTEMENTAUX

Réaliser des travaux d'économie d'énergie dans les bâtiments et **améliorer le recueil des consommations**, expérimenter la production d'énergie photovoltaïque, intégrer la **performance énergétique** dans la stratégie patrimoniale d'investissement...

9
ACTIONS

AXE 2

MANGER LOCAL ET MOINS GASPILLER DANS LES RESTAURANTS DES COLLÈGES

Poursuivre la **lutte contre le gaspillage alimentaire**, augmenter les labellisations Ecocert « En cuisine » des restaurants scolaire, remplacer les gaz utilisés dans les cuisines par **des gaz non émetteurs de GES...**

4
ACTIONS

AXE 3

OPTIMISER LES DÉPLACEMENTS DES PERSONNELS DÉPARTEMENTAUX

Plan de déplacement d'administration, **achat de véhicules électriques, visioconférence...**

5
ACTIONS

AXE 4

UTILISER DES MATÉRIAUX RECYCLÉS POUR LE RÉSEAU ROUTIER

Augmentation de l'**enrobé recyclé**, choix des solutions techniques en phase de conception (ajout du paramètre poids carbone), **formations sur le poids carbone global des chantiers...**

2
ACTIONS

AXE 5

AGIR SUR LES GESTES DU QUOTIDIEN

Eco-gestes au bureau : tri du papier, paramétrage des postes informatiques...

1
ACTION

AXE 6

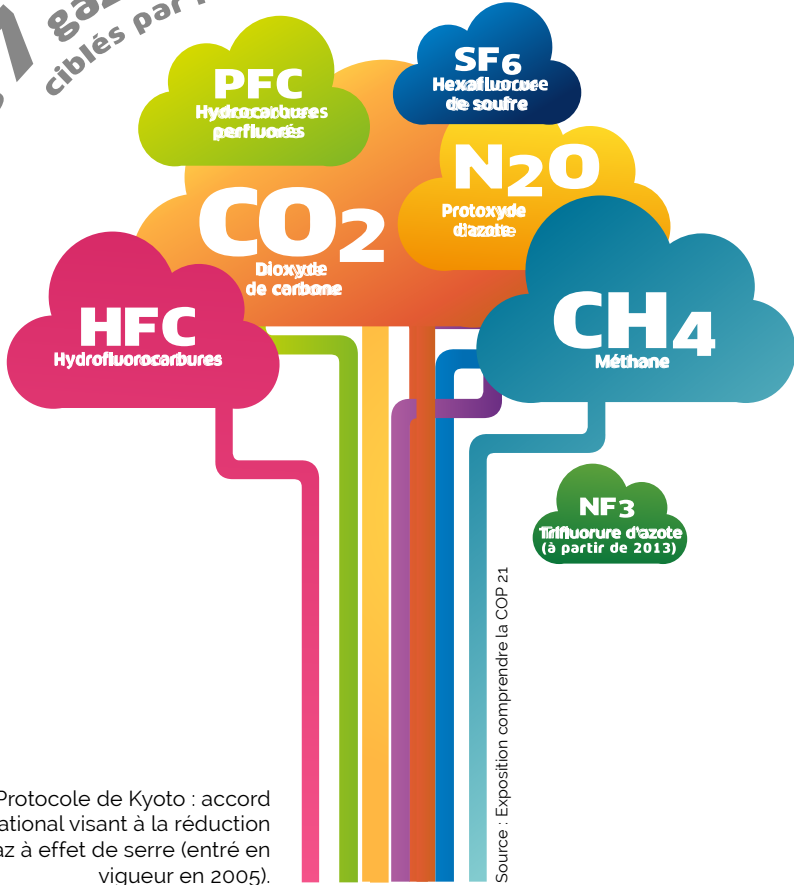
S'ADAPTER AU CHANGEMENT CLIMATIQUE

Prospective : **vulnérabilité du Département liée au changement climatique** puis **intégration des perspectives climatiques** dans les projets d'investissement, de construction, d'entretien à durée de vie **> 20 ans**

2
ACTIONS

Ça chauffe pour la planète !

Les 7 gaz à effet de serre
ciblés par le protocole de Kyoto *



*Protocole de Kyoto : accord international visant à la réduction des gaz à effet de serre (entré en vigueur en 2005).